

## EN LAMINATE MY STEP NOVA

Thank you for your decision to buy floor panels. Prior to assembly and use please read the information below and the terms of the warranty so that you may enjoy the panels for a long time.

Principles of assembly and use. Warranty.

MY STEP NOVA laminated floor panels are intended for use as a finishing material for floors in residential and public premises characterized by a stable climate. Optimal conditions are temperature: 16-22 relative humidity; 40-65%

- Laminated floor panels should not be installed in areas, where the level of humidity exceeds 65%. Le bathrooms, saunas, laundry room, etc.
- Laminated of manufacturer panels can be installed in rooms with underfloor water heating system.
- Floor panels of AC5 abrasibility class can be installed premises with high traffic loads and in public premises with medium traffic loads.
- Floor panels must be installed in compliance with the assembly instructions; in closed rooms which will be heated to room temperature in the winter (assembly manual is provided on the label attached to the package on floor panels or on the bottom of the carton).
- Assembly of laminate floor requires the following tools and materials: an approved PE vapour barrier film > 2 mm, a leveling board designed for use under floating floor, e.g. leveling foam (with thickness up to 3 mm), underlayment boards, assembly kit (pull-bar, spacers), fine-toothed saw, level with a minimum length of 1,5 m, pencil, ruler, measuring tape, adhesive tape resistant to moisture, manufacturer MDF baseboards and accessories for assembly and finishing.
- The base for laminated floor panels must be flat, dry, stable, clean and flush (unevenness may not exceed 2 mm per 1 meter of base). Always cover the prepared base with an approved PE vapour barrier film with a minimum thickness of 0,2 mm and an overlap (approx. 15 cm). Joints must be fixed with a moisture-resistant adhesive tape. Vapour barrier film should also be used when mounting the panels on an underfloor heating system. The film must be placed on the walls up to the height of the top edge of the baseboard. Now the leveling underpads manufacturer.

- Original packed panels before assembly should be subjected to 48 hours of acclimatization in the conditions of use (min 15 humidity 40-65%).
- Before and during assembly each floor panels should be checked for damage and of visible faults. Ensure sufficient lightning.
- The assembled panels form a so-called floating floor. They cannot be glued, nailed or fared to a base arders walls in any other way.
- For best visual effect, the floor panels should be placed line with the primary source of light (perpendiculary to the window).
- Ensure a space of 10 mm (extension gaps) between the floor and all stationary elements (thresholds, doors, piper, walls, etc.). Spacers should be used as the floors panels will expand or contract due to changes of temperature and humidity.
- Prior to assembly it is necessary to calculate the width of the row of panels. The width should not be less than 50 mm. If this width is smaller, the first row of panels should be cut appropriately.
- While installing floor panels with a thickness of 6 to 10 mm in a room with a length greater than 8 m or with a width greater than 6 m, extra expansion gaps (1-2 cm wide) should be made in proportional sections on the floors. The gaps are masked with special strips. The strips should not be nailed, screwed and glued to the panels. Floor panels with a thickness of 12 mm can be installed without additional expansion gaps on a surface of 10 to 12 m.
- Maintenance: dirt should be removed with a brush or vacuum cleaner with a brush and. The floor may be cleaned with a damp (not wet) cloth (flat map) with use of a care product for laminated panels recommended by the manufacturer in no case should water be poured on the panels, nor should they be cleaned with wax, steam, polished, concentrated detergents or clearing powders.
- Liability under the warranty covers only defects resulting from causes inherent in the laminated floor panels purchased. The warranty does not cover defecte resulting from other causes, including mechanical damage and defecte resulting from improper assembly of the panels, their misuse or use inconsistent with the requirements set out in the "Principles of assembly and use, Warranty".
- Wear at the edges of the panels is not covered by the warranty.

- Felt pods should be placed under the legs of chairs, tables and other furniture. The pods should be cleaned regularly. Unprotected furniture must not be moved across the surface of the panels.
- Note. Water spilled on the panels must be removed immediately. Please remember that the laminated floor panels show an image of natural wood and, like wood, they may differ from one another by the irregular pattern of the rings, their shades and occurrence or absence of knots of various shapes and colours. Such differences are not a defect of laminated panels.
- Allowable discrepancies in height between panels – max. 0,15 mm – and gaps between panels – max. 0,20 mm – as provided for by the EN 13329 nom are allowed.
- The milled technological profile which may be present on the underside of a floor panel does not affect the strength and functional characteristics of the product.

### 2. Reporting a claim under the manufacturer's warranty

- Warranty claims shall be submitted by the purchaser at the place of purchases of the panels not later than 30 days following detection of defect.
- Warranty claims shall be submitted in writing. The warranty claim shall indicate the décor (name or number of pattern), quantity (m<sup>2</sup> or pieces) identification number of the panels in question (printed on the bottom of the panels), place of use, and shall provide justification of the complaint and indicate one of the remedies referred to the Section 3.2
- The warranty claim must be accompanied by the copy of proof of purchase of the panels, as well as any available photographic documentation clearly showing the reported defect.
- Two samples of the purchased panels shall be kept (one piece from the beginning and one from the end of the panel, each approximately 20 cm long and of the entire width of the panel) so that control tests can be conducted in the case of a quality claim.

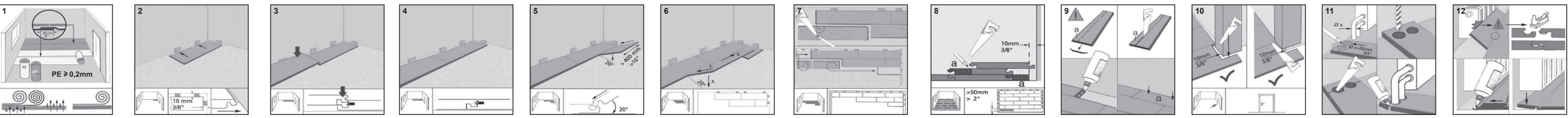
### 3. Warranty claim processing

- For the purpose of verification of a claim, the manufacturer (guarantor) reserves the right to inspect the floor at the place of its use, subject to the consent of the buyer.
- In the case of a justified claim, the guarantor undertakes to replace the defective panels with ones free of defect or to reduce the price in proportion to the severity of the defect.
- In case it is impossible to deliver an identical product, the customer may choose at his/her own discretion any other product from the current offer of manufacturer taking into account the difference between the price paid for the defective panels and the price for panels chosen for replacement.
- Claims shall be reviewed by the guarantor within 30 days.

This warranty does not exclude, limit or suspend the purchaser's rights under statutory warranty provisions for defects in goods sold.

# 12 mm

## LAMINATE FLOORING



## RU ЛАМИНАТ MY STEP NOVA

Мы благодарны Вам за выбор наших напольных панелей. Для того чтобы максимально долго эксплуатировать приобретенные панели, перед началом монтажа, пожалуйста, ознакомьтесь с инструкцией.

### ПРАВИЛА УСТАНОВКИ И ЭКСПЛУАТАЦИИ ГАРАНТИЯ

- Ламинированные полы MY STEP NOVA предназначены для применения в качестве отделочного материала для полов в жилых помещениях, а также в общественных помещениях с устойчивыми климатическими условиями. Оптимальные условия: температура 16-22 градуса, влажность воздуха 40-65%.
- Ламинированные напольные панели не следует устанавливать в помещения, в которых уровень влажности воздуха превышает 65%, т.е. в ванных комнатах, саунах, прачечных и т.д.
  - Ламинированные напольные панели могут быть установлены в помещениях с системой водного подогрева пола.
  - Напольные панели с классом истираемости AC5 можно монтировать в жилых помещениях с высокой проходимостью и общественных помещениях со средней проходимостью (за исключением танцевальных залов и спортзалов).
  - Напольные панели должны быть уложены согласно инструкции монтажа в закрытых помещениях, обогреваемых зимой до комнатной температуры (инструкция монтажа находится на этикетке, приложенной к упаковке напольных панелей или же на нижней стороне коробки).
  - Для монтажа ламинированных панелей необходимы следующие инструменты и материалы: сертифицированная парозоляционная пленка PE (PE) > 0,2 мм, выравнивающий подкладочный материал, предназначенный для применения под «плавающий пол», например, выравнивающая пленка (толщиной до 3 мм), подкладочные плиты, монтажный набор (ложка-рычаг, дистанционные клинья), пила с мелкими зубьями, уровень длиной минимум 1,5 м, карандаш, синусная линейка, измерительная лента, клейкая лента, устойчивая к воздействию влаги, плинтус MDF производителя (с монтажными свойствами и отделочными аксессуарами).
  - Основание, на котором будут укладываться ламинированные панели, должно быть плоским, сухим, прочным, чистым и ровным (неровности не должны превышать 2 мм на 1 м<sup>2</sup> поверхности). На подготовленное таким образом основание следует уложить сертифицированную парозоляционную пленку PE толщиной минимум 0,2 мм выкаткой (около 15 см) и склеить влагостойкой лентой. Парозоляционную пленку укладываем также при монтаже панелей на теплый пол с водяной отопительной системой: пленка должна быть вывернута на стены на высоту верхнего края плинтуса. Далее укладываем выравнивающий подкладочный материал. Во время установки, пожалуйста, следуйте инструкции производителя используемых подкладочных материалов.

- Панели в оригинальном упаковке перед сборкой должны быть подвергнуты акклиматизации минимум 48 часов в помещении, в котором будут укладываться (при температуре мин.16 градусов и относительной влажности воздуха 40-65%).
- ВНИМАНИЕ. Разлитую на панели воду следует немедленно удалить. Рекомендуется проверить (перед и во время укладки) панели на наличие возможных механических повреждений и дефектов поверхности. Во время монтажа очень важно обеспечить хорошее освещение пола.
- Уложенные панели создают, так называемый, «плавающий пол», поэтому его нельзя приклеивать, прибивать или другим способом прикреплять к основанию пола или стене (за исключением лестниц).
- Для оптимального визуального эффекта напольные панели рекомендуется укладывать вдоль главного источника света в помещении (перпендикулярно окну).
- Между полом и всеми неподвижными элементами (колонны, пороги, двери, трубы, стены, дверные и оконные коробки и т.д.) нужно оставить расстояние 10 мм так называемые дилатационные зазоры. Для этого во время монтажа следует использовать дистанционные клинья. Напольные панели под действием колебаний температуры и влажности расширяются и сужаются.
- Перед началом монтажа панелей нужно прочистить ширину последнего ряда. Она не может быть меньше, чем 50 мм. Если эта величина меньше, то первый ряд панелей, с которого начинается монтаж, должен быть соответствующим образом отрезан.
- При монтаже панелей толщиной от 6 до 10 мм в помещениях длиной более 8 м или шириной более 6 м нужно оставить дополнительные дилатационные щели шириной 1-2 см пропорционально на всей поверхности пола. Щели маскируют соответствующими планками. Планки нельзя прибивать, прикручивать или приклеивать к панелям. Напольные панели толщиной 12 мм могут быть установлены без дополнительных дилатационных щелей на поверхности 12 м на 10 м.
- Уход: загрязнения удаляем щеткой или пылесосом, используя насадку-щетку. Можно также протирать пол влажной (не мокрой) тряпкой (плоская швабра) с добавлением средства по уходу за ламинированными панелями. Ни в коем случае нельзя поливать панели водой, полировать воском, струей водяного пара, пастами, концентрированными моющими средствами или чистящими порошками.
- Пол во время эксплуатации следует предохранить со стороны входа (извне) при помощи половика, который дорожек, оберегающих пол от негативного воздействия песка или влаги.
- Парозоляционную пленку укладываем также при монтаже панелей на теплый пол с водяной отопительной системой: пленка должна быть вывернута на стены на высоту верхнего края плинтуса. Далее укладываем выравнивающий подкладочный материал. Во время установки, пожалуйста, следуйте инструкции производителя используемых подкладочных материалов.

- Под ножки стульев, столов и другой мебели следует применять фетровые подкладки, которые следует периодически очищать. Неочищенную мебель нельзя передвигать по поверхности панелей.
- ВНИМАНИЕ. Разлитую на панели воду следует немедленно удалить.
- Необходимо помнить о том, что ламинированные напольные панели передают рисунок натурального дерева и его оттенки, и, как древесина, могут отличаться нерегулярным рисунком и его оттенками и появлением сучков разного размера и окраски. Эти различия не являются дефектов ламинированных панелей.
- Разрешаются предвиденные стандартом EN 13329: разницы в высоте между панелями – макс. 0,15 мм, щели между панелями – макс. 0,20 мм.
- Фрезерованный технологический уровень, который может находиться на нижней стороне напольной панели, не влияет на прочность и функциональные характеристики продукта.

### Гарантия производителя на напольные покрытия

- Принятие гарантии
  - Проектировщик предоставляет гарантию на параметр устойчивости ламинированных панелей к истиранию. Проектировщик гарантирует, что узор (рисунок) ламинированных напольных панелей не будет подвержен потертости на поверхности более чем на 1 см<sup>2</sup> на одной панели при условии их эксплуатации по назначению в соответствии с «Правилами установки и эксплуатации. Гарантии», описанными выше.
  - В зависимости от класса устойчивости к истиранию AC (в соответствии со стандартом EN 13329) гарантийный срок, исчисляемый со дня покупки, составляет соответственно:
    - AC3 – 10 лет в жилых помещениях;
    - AC4 – в жилых помещениях 15 лет; в общественных помещениях – 5 лет.
    - AC5 – в жилых помещениях 20 лет, в общественных помещениях – 5 лет.
  - Ответственность по гарантии распространяется только на дефекты, которые возникли по причинам, уже находящимся в купленных ламинированных напольных панелях. Гарантия не распространяется на дефекты, возникшие по другим причинам, в том числе механические повреждения и дефекты, возникших вследствие неправильной установки панелей, их использования не по назначению или использованию не в соответствии с требованиями, изложенными в «Принципах установки и эксплуатации. Гарантии».
  - Истирания на краях панелей не покрываются гарантией.

### 2. Подача рекламации по гарантии производителя

- В случае обнаружения дефекта напольных панелей покупатель подает рекламацию по месту покупки панелей не позднее чем за 30 дней с даты его обнаружения.
- Рекламации должны быть предъявлены в письменной форме. В рекламации необходимо указать декор (название или номер рисунка), количество (м<sup>2</sup> или штуки), идентификационный номер рекламруемой панели (печатная надпись в нижней части панели), место использования, а также представить обоснование рекламации и указать одно из требований, указанных в пункте 3.2.
- Рекламация должна сопровождаться копией документа, подтверждающего покупку панелей, а также, по возможности, фотографической документацией, четко показывающей дефект.
- Производитель рекомендует хранить два образца приобретенных панелей (1 шт. с начала и 1 шт. с конца панели длиной 20 см с полной шириной), чтобы в случае возможной рекламации можно было провести контрольное исследование.
- Рассмотрение рекламации
  - Для того чтобы проверить обоснованность гарантийной претензии, производитель (гарант) оставляет за собой право, с согласия покупателя, на осмотр рекламруемого пола в месте использования.
  - В случае признания рекламации, гарант обязуется заменить дефектные панели на продукт без дефектов или снизить цену пропорционально степени дефектности.
  - В случае отсутствия возможности замены рекламруемых панелей на идентичные, покупатель имеет право на свободный выбор панелей из текущего предложения производителя, принимая во внимание разницу между ценой, оплаченной за рекламруемые панели и ценой панелей, выбранных для замены.
  - Время рассмотрения рекламации гарантом составляет 30 дней.

Гарантия не исключает, не ограничивает и не приостанавливает прав покупателя, следующих из положения о гарантии за дефекты проданного предмета.